

# BRAUN

ER 1393

ER 1383

ER 1373



Type 5304

body system  
Silk-épil<sup>®</sup> SuperSoft Plus

English	6
Français	14
Español	21
Português	28



Thank you for purchasing a Braun product. Our products are designed to meet the highest standards of quality, functionality and design. We hope you are completely satisfied with your new Silk-épil.

If you have any questions, please call:

US residents 1-800-BRAUN-11

1-800-272-8611

Canadian residents (905) 712-5400

Merci d'avoir fait l'achat d'un produit Braun. Nos produits sont conçus pour satisfaire aux plus hautes exigences en matière de qualité, fonctionnalité et design. Nous espérons que vous serez pleinement satisfaite de votre nouveau Silk-épil. Si vous avez des questions, veuillez appeler Braun Canada : (905) 712-5400

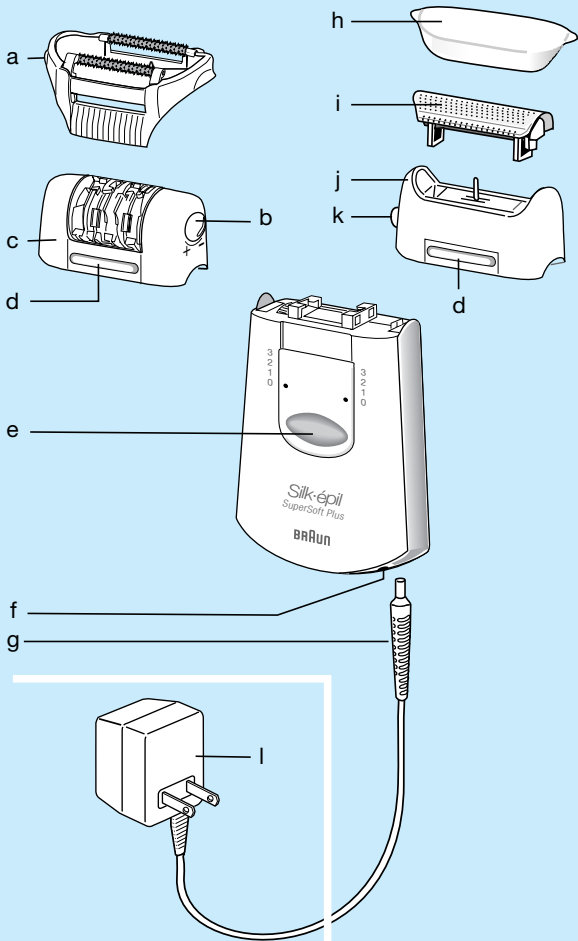
Gracias por haber comprado un producto Braun.

Nuestros productos son elaborados para satisfacer los más altos estándares de calidad, funcionalidad y diseño. Esperamos que Ud. quede completamente satisfecha con su nueva Silk-épil.

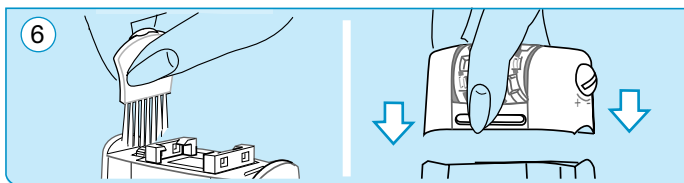
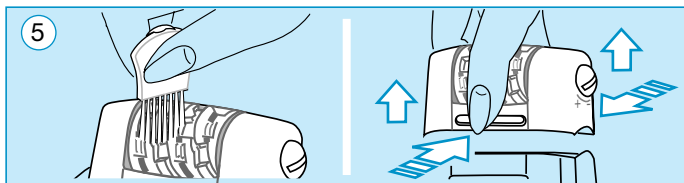
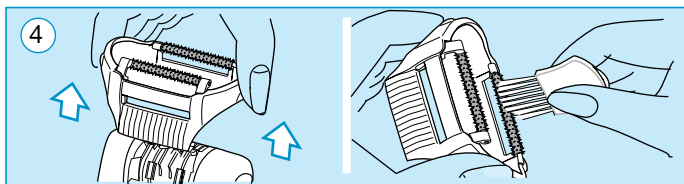
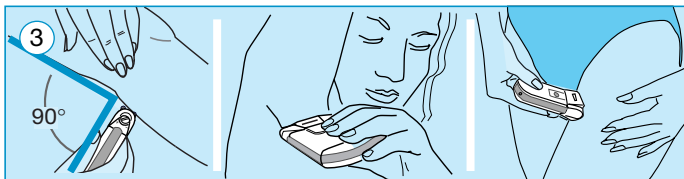
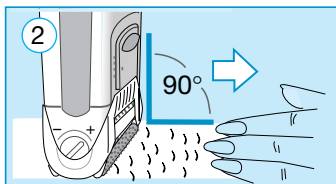
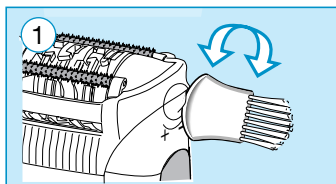
Si Ud. tiene alguna duda, por favor llame al:

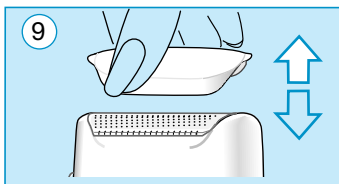
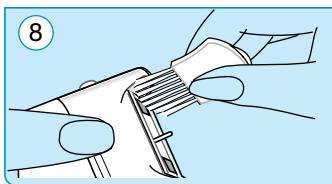
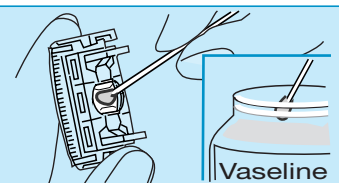
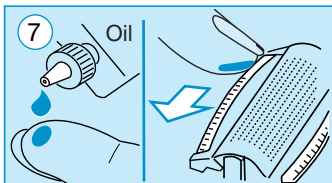
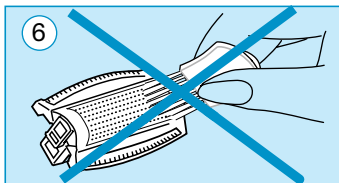
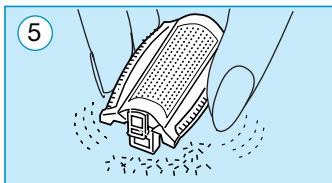
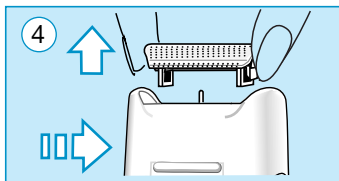
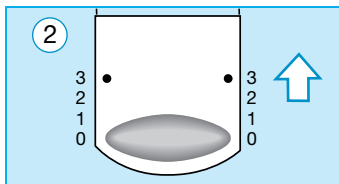
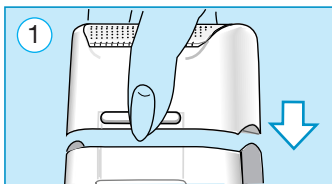
Cd. de México 387-1900

Interior del país 01(800) 508-5800



A



**B**

# IMPORTANT SAFETY INSTRUCTIONS

When using an electrical appliance, basic precautions should always be followed, including the following:

Read all instructions before using your Silk-épil SuperSoft hair remover.

## DANGER

To reduce the risk of electric shock:

1. Do not reach for an appliance that has fallen into water. Unplug immediately.
2. Do not use while bathing or in a shower.
3. Do not place or store appliance where it can fall or be pulled into a tub or sink. Do not place in or drop into water or other liquid.
4. Always unplug this appliance from the electrical outlet immediately after using.
5. Unplug this appliance before cleaning.

---

FOR HOUSEHOLD USE  
SAVE THESE INSTRUCTIONS

---

---

# WARNING

To reduce the risk of burns, fire, electric shock, or injury to persons:

1. Do not allow this appliance to be used by, on or near children or invalids.
2. Use this appliance only for its intended use as described in the manual. Do not use attachments not recommended by the manufacturer.
3. Never operate this appliance if it has a damaged cord or plug, if it is not working properly, if it has been dropped or damaged, or dropped into water. Return the appliance to a service center for examination and repair.
4. Keep the cord away from heated surfaces.
5. Never drop or insert any object into any opening.
6. Do not use outdoors or operate where aerosol (spray) products are being used or where oxygen is being administered.
7. Always attach plug to appliance first, then to outlet. To disconnect, turn switch to «off», then remove plug from outlet.
8. Use only the Silk·épil PI-41-77 D-1 power supply provided with your Silk·épil SuperSoft Plus hair remover.

Silk-épil SuperSoft Plus Body System is equipped with two different head attachments for epilating and shaving.

The high-precision epilator head is specially designed for a comfortable and longlasting hair removal. Even very short hairs (0.5 mm in length) will thoroughly be removed at the root. In general, regrowing hairs will become finer and thinner. Additionally, the soothing attachment makes the epilating process more gentle. It provides a pleasant tickle, thus masking the epilating feeling.

The shaver head is perfectly suited for fast and thorough hair removal in delicate body areas, i.e. underarm or bikini line.

Read these use instructions carefully and completely before using the appliance.

### Important

- This appliance must never be used in the vicinity of or over water (e.g. a filled wash basin, bathtub or shower).
- Keep the appliance out of the reach of children.
- Before use, check whether your voltage corresponds to the voltage printed on the transformer. Always use the 12 V transformer, type PI-41-77 D-1.

### Description (see page 3)

- Ⓐ Soothing attachment
- Ⓑ Tweezer grip selector
- Ⓒ Epilator head with tweezer element
- Ⓓ Release bar for epilator head
- Ⓔ Switch
- Ⓕ Socket
- Ⓖ Cord connector
- Ⓗ Protective cap for shaver head
- Ⓘ Shaving system with 2 trimmers
- ⓷ Shaver head
- Ⓚ Release button for the shaving system
- Ⓛ 12 V transformer with plug for power socket

## A Epilation

All methods of hair removal at the roots can lead to minor skin injuries and in-growing hairs. All micro-injuries caused by plucking hairs may lead to inflammation through the penetration of bacteria into the skin (e.g. when sliding the appliance over the skin). Thoroughly cleaning the tweezer head before each use minimizes the risk of infection.

Depending on the condition of your skin and hairs, you may experience some irritation (e.g. feeling of pain, skin reddening) when you start using the product. When removing hairs at root level, this is a normal reaction that will quickly disappear again.

If, after 36 hours, your skin still shows irritations, we recommend to contact your physician.



In general, the skin reactions and the sensation of pain tend to diminish considerably with the repeated use of Silk-épil.

If you have any doubts about using this appliance, please consult your physician. In the following cases, this appliance should only be used after prior consultation with a physician:

- eczema, wounds, inflamed skin reactions such as folliculitis (purulent hair follicles) and varicose veins
- around moles
- reduced immunity of the skin, e.g. diabetes mellitus, during pregnancy, Raynaud's disease
- haemophilia or immune deficiency.
- Silk-épil is designed to remove hair on legs, but can also be used on all sensitive areas like arms, underarms or at the bikini line.
- When switched on, the appliance must never come in contact with the hair on your head, eyelashes, ribbons, etc. to prevent any danger of injury as well as to prevent blockage or damage to the appliance.

### **Underarm and bikini line epilation**

Use tests monitored by dermatologists have shown that the epilator head may as well be used underarm and at the bikini line. Be aware that this area is particularly sensitive to pain. However, the pain sensation will diminish with repeated usage.

For this specific application, we would like to give the following advice:

- Before epilating, thoroughly clean the respective area to remove residue (like deodorant). Then dry carefully with a towel using a dabbing action to avoid skin irritations.
- Hair should not be longer than 5 mm.
- After use, apply Silk-épil cream or baby powder (don't use alcoholic deodorants).

### **How to operate your Silk-épil**

Before starting off, make sure that the epilator head is thoroughly cleaned and disinfected. Your skin must be dry and free from grease or cream.

- Plug the cord connector into the socket and plug the transformer into an electrical outlet.

#### ① Select the tweezer grip:

- + full tweezer grip for normal to thicker hair
- reduced tweezer grip for finer hair

#### • Switching on

- 0 = Off
- 1 = For gentle epilation
- 2 = For normal epilation
- 3 = For high-speed epilation

- ② Rub your skin to lift short hairs. Apply the Silk-épil at right angles (90°) against your skin. For best epilation results, make sure that the soothing attachment wheels always keep in contact with the skin surface. Pressing gently, guide it slowly against the direction of hair growth (see illustration A ②). Underarm, this means guiding the appliance in different directions. Do not press too hard. On bony parts, we recommend to use a lower switch setting.

- ③ When epilating behind the knee, keep the leg stretched out straight; when epilating underarm, your arm should be raised up.

### **Cleaning the epilator head**

- ④ After each use, unplug the appliance. Take off the soothing attachment and brush out the rows of wheels.
- ⑤ Thoroughly clean the tweezer element with the cleaning brush and also disinfect it with a few drops of Silk-épil cleaning fluid or alcohol. While cleaning, you can turn the tweezer element manually. To take off the epilator head, press the two release bars on the front and back and pull it off.
- ⑥ Give the top of the housing a quick clean with the brush. Put back on the epilator head.

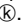
### **Some useful tips**

- For the first use or if not having epilated for a long time, we recommend to first shave longer hairs. After 1-2 weeks, the regrowing, short hairs are much easier to epilate.
- In the beginning, it is advisable to epilate in the evening, so that any possible reddening can disappear overnight.
- Hair is easier to remove after bathing or showering (but remember your skin must be completely dry).
- After epilating, we recommend applying Silk-épil cream or another moisture cream to relax the skin and relieve slight skin irritations.
- It may happen that regrowing fine hairs do not manage to get through to the skin surface. In order to prevent the risk of ingrowing hairs, we recommend the regular use of massage sponges (e.g. after showering) or exfoliation peelings. By a gentle scrubbing action, the upper skin layer is removed and fine hairs can get through to the skin surface.

## B Shaving

- ① Put on the shaver head by clicking it in.
- ② For shaving, set the switch to position 3.
- ③ For best results, guide the shaving system so that about half of the foil and one of the trimmers are in contact with your skin. The curved trimmer first raises all long hairs and cuts them off. Then the flexible foil follows to smooth away any stubble. The shaving system gives you equal shaving action on both trimmer sides, so you can move it forwards and backwards as you wish.

### **Cleaning and maintenance of the shaver head**

- ④ After every use, unplug the appliance. To remove the shaving system, push the release button .
- ⑤ Tap the bottom on a flat surface.
- ⑥ Do not brush the foil surface in order to avoid damaging it.
- ⑦ Oil the trimmers sparingly with sewing machine oil at least every 3 months. Add some vaseline into the left and right of the opening in the center of the shaving system.
- ⑧ Give the inside of the shaver head housing a quick clean.

- ⑨ Click in the shaving system and put on the protective cap.

Note: Do not shave with a damaged foil. In such case, have the shaving system replaced at a Braun Service Center.

Subject to change without notice.

---

# FOR USA ONLY

---

## **Braun Silk-épil SuperSoft Plus Body System ER 1393, ER 1383, ER 1373**

### 1 year limited warranty

Braun warrants this product to be free of defects in material and workmanship for a period of one year from the date of original purchase. If the product exhibits such a defect, Braun will, at its option, either repair or replace it for the consumer without charge, provided the consumer:

1. Return the Silk-épil product, postpaid and insured, indicating the reasons for returning it to: Shaver Service Department, Braun U.S. Div., The Gillette Co., 400 Unicorn Park Drive, Woburn, MA 01801-3376, or one of its authorized service centers.
2. Submits proof of date of original purchase.

This warranty does not cover damage resulting from accident, misuse, abuse, dirt, water, tampering, unreasonable use, servicing performed or attempted by unauthorized service agencies or failure to provide reasonable and necessary maintenance.

ALL IMPLIED WARRANTIES INCLUDING ANY IMPLIED WARRANTY OF MERCHANTABILITY OR FITNESS FOR ANY PARTICULAR PURPOSE ARE LIMITED IN DURATION TO 1 YEAR FROM DATE OF ORIGINAL PURCHASE. IN NO EVENT WILL BRAUN INC. BE RESPONSIBLE FOR CONSEQUENTIAL DAMAGES RESULTING FROM THE USE OF THIS PRODUCT. Some states do not allow the exclusion or limitation of incidental or consequential damages, so the above limitation or exclusion may not apply to you.

This warranty gives you specific legal rights, and you may also have other legal rights which vary from state to state.

---

# FOR CANADA ONLY

---

## **Braun Silk-épil SuperSoft Plus Body System ER 1393, ER 1383, ER 1373**

### Guarantee for all Braun Hair Removers

In the event a Braun Silk-épil fails to function within 1 year from date of purchase, because of defects in material or workmanship, and the consumer returns the unit to an authorized service center, Braun Canada Ltd., will, at its option, either repair or replace the unit without additional charge to the consumer.

This guarantee does not cover any product, which has been damaged by dropping, tampering, wrong current, servicing performed or attempted by unauthorized service agencies, misuse or abuse.

**Exclusion of Warranties:** The foregoing warranty is the sole warranty offered by Braun Canada hereby disclaims any implied warranty or merchantability or fitness for any particular purpose. In no event will Braun Canada be responsible for consequential damages resulting from the use of this product.

# IMPORTANTES CONSIGNES DE SÉCURITÉ

Lors de l'utilisation d'appareils électriques, certaines précautions élémentaires doivent être observées, dont les suivantes :

Lire attentivement toutes les directives avant d'utiliser l'épilateur Silk-épil SuperSoft.

## DANGER

Pour réduire les risques de décharge électrique, suivre les directives suivantes :

1. Éviter de toucher l'appareil s'il est entré en contact avec de l'eau. Le débrancher immédiatement.
2. Ne pas utiliser pendant le bain ou la douche.
3. Ne pas placer ni ranger l'appareil à un endroit d'où il peut tomber ou glisser dans une baignoire ou un lavabo. Ne pas immerger dans l'eau ni aucun autre liquide.
4. Toujours débrancher l'appareil immédiatement après l'utilisation.
5. Débrancher l'appareil avant le nettoyage.

**POUR USAGE DOMESTIQUE  
SEULEMENT  
CONSERVER CES DIRECTIVES**

---

---

# AVERTISSEMENT

Pour réduire les risques de brûlure, d'incendie, de décharge électrique ou de blessure, suivre les directives suivantes :

1. Veiller à ce que l'appareil ne soit pas utilisé par ou pour des enfants ou des personnes invalides, ou près de ceux-ci.
2. Ne pas utiliser cet appareil à des fins autres que celles indiquées dans ce manuel. Ne pas employer d'accessoires non recommandés par le fabricant.
3. Ne jamais faire fonctionner un appareil dont la fiche ou le cordon est abîmé, qui n'est pas en bon état de fonctionnement, est tombé, a été endommagé ou mis en contact avec l'eau. Retourner l'appareil au centre de service après-vente pour inspection et réparation.
4. Ne pas laisser le cordon entrer en contact avec des surfaces chaudes.
5. Ne jamais laisser tomber ni insérer d'objets dans les orifices de l'appareil.
6. Ne pas utiliser à l'extérieur, dans un endroit où des produits en aérosol (vaporisateurs) sont utilisés, ni là où on administre de l'oxygène.
7. Toujours relier la fiche à l'appareil avant de brancher sur la prise de courant. Pour débrancher, placer l'interrupteur à « arrêt », puis retirer la fiche de la prise.
8. Utiliser seulement le bloc d'alimentation Silk-épil PI-41-77 D-1 fourni avec l'épilateur Silk-épil SuperSoft Plus.

Le Silk-épil SuperSoft Plus Body System possède deux têtes différentes pour épiler et pour raser.

La tête d'épilation haute précision a été spécialement conçue pour une épilation en douceur et longue durée. Même les poils très courts (0,5 mm de longueur) sont épilés à la racine. En général, les poils repousseront plus fins et moins nombreux. De plus, l'accessoire anti-douleur adoucit le processus d'épilation. En stimulant agréablement la peau, il masque la sensation de l'épilation.

La tête de rasage est parfaitement adaptée pour enlever rapidement et entièrement les poils des zones sensibles du corps, par exemple aux aisselles et à la ligne du bikini.

Lire attentivement ce mode d'emploi au complet avant d'utiliser cet appareil.

### Important

- Cet appareil ne doit jamais être utilisé sous la douche ni à proximité de l'eau (par exemple, au-dessus d'un évier ou d'une baignoire remplie d'eau).
- Cet appareil doit être tenu hors de la portée des enfants.
- Avant utilisation, vérifier que la tension correspond bien à la tension indiquée sur le transformateur. Toujours utiliser un transformateur de 12 V, type PI-41-77 D-1.

### Description (voir page 3)

- Ⓐ Accessoire anti-douleur
- Ⓑ Sélecteur de tension d'épilation
- Ⓒ Tête d'épilation avec disques épilateurs
- Ⓓ Barre de déclenchement de la tête d'épilation
- Ⓔ Interrupteur
- Ⓕ Prise du connecteur de raccordement
- Ⓖ Connecteur de raccordement
- Ⓗ Capuchon de protection pour la tête de rasage
- Ⓘ Système de rasage avec deux tondeuses
- Ⓝ Tête de rasage
- Ⓚ Bouton de déclenchement du système de rasage
- Ⓛ Transformateur 12 V avec fiche pour prise de courant

## A Épilation

Les méthodes d'épilation à la racine peuvent entraîner la repousse de certains poils sous la peau ainsi que des lésions cutanées superficielles. Les micro-blessures provoquées par l'épilation des poils peuvent entraîner une inflammation liée à la pénétration des bactéries dans la peau (notamment lors du passage de l'appareil sur la peau). Le fait de bien nettoyer la tête d'épilation avant chaque utilisation réduit le risque d'infection.

En fonction de l'état de la peau et des poils, il peut se produire de l'irritation (sensation de douleur



ou rougeur de la peau) au début de l'utilisation de l'appareil. Dans le cas de l'épilation à la racine, il s'agit d'une réaction normale qui disparaîtra rapidement.

Si, après 36 heures, la peau est toujours irritée, il est recommandé de contacter un médecin.

En général, les réactions de la peau et la sensation de douleur tendent à s'atténuer considérablement au fur et à mesure des épilations avec Silk-épil.

Si on a le moindre doute quant à l'utilisation de cet appareil, consulter un médecin. Il est important de consulter son médecin avant une épilation dans les cas suivants :

- eczéma, blessures, inflammations cutanées telles que la folliculite (follicules pileux purulents) et varices
- grains de beauté
- immunité affaiblie de la peau (diabète sucré, grossesse, maladie de Raynaud)
- hémophilie ou déficience immunitaire
- Silk-épil a été conçu pour enlever les poils des jambes, mais il peut être utilisé également sur les zones plus sensibles de la peau, par exemple les bras, les aisselles ou à la ligne du bikini.
- Lorsque l'appareil est en marche, il ne doit jamais entrer en contact

avec les cheveux, les cils, les rubans, etc., afin d'éviter les risques de blessures et pour ne pas bloquer ni endommager l'appareil.

### **Épilation aux aisselles et à la ligne du bikini**

Des tests d'utilisation contrôlés par des dermatologues ont indiqué que la tête d'épilation peut également servir aux aisselles et à la ligne du bikini, zones particulièrement sensibles à la douleur. Cependant, la sensation de douleur diminuera avec l'utilisation.

Pour ces applications particulières, nous recommandons ce qui suit :

- Avant l'épilation, bien nettoyer les zones à épiler afin d'éliminer tout résidu (par exemple le déodorant). Ensuite, éponger délicatement avec une serviette pour éviter d'irriter la peau.
- Les poils ne doivent pas dépasser 5 mm.
- Après l'utilisation, appliquer la crème Silk-épil ou de la poudre pour bébé (ne pas utiliser de déodorant à base d'alcool).

### **Fonctionnement du Silk-épil**

Avant de commencer l'épilation, s'assurer que la tête d'épilation a été bien nettoyée et désinfectée. La peau doit être sèche et exempte d'huile ou de crème.

- Brancher le connecteur de raccordement sur la prise du connecteur de raccordement, puis brancher le transformateur sur une prise de courant.

① Sélectionner la tension d'épilation :

- + tension forte pour poils normaux ou plus drus
- tension plus faible pour poils plus fins

• Mise en marche

0 = Arrêt

1 = Épilation en douceur

2 = Épilation normale

3 = Épilation rapide

- ② Frotter la peau pour relever les poils courts. Positionner le Silk-épil à angle droit (90°) contre la peau. Pour obtenir des résultats optimaux, s'assurer que les roulettes de l'accessoire anti-douleur restent toujours en contact avec la surface de la peau. En appuyant légèrement, déplacer l'appareil doucement dans le sens inverse des poils (voir illustration A ②). Pour les aisselles, déplacer l'appareil dans différentes directions. Ne pas appuyer trop fort. Nous recommandons d'utiliser une vitesse moins rapide sur les parties osseuses.
- ③ Lors de l'épilation de la zone située à l'arrière du genou, garder la jambe tendue. De même, garder les bras bien tendus lors de l'épilation des aisselles.

**Nettoyage de la tête d'épilation**

- ④ Après chaque utilisation, débrancher l'appareil. Enlever l'accessoire anti-douleur et nettoyer les roulettes avec la brosse.
- ⑤ Nettoyer avec précaution les disques épilateurs à l'aide d'une brosse de nettoyage et les désinfecter avec quelques gouttes du liquide nettoyant Silk-épil ou d'alcool. Lors du nettoyage, il est possible de tourner manuellement les disques épilateurs. Pour retirer la tête d'épilation, appuyer sur les deux barres de déclenchement à l'avant et à l'arrière, puis tirer sur celle-ci.
- ⑥ Nettoyer également le dessus du boîtier avec la brosse. Remettre la tête d'épilation.

**Quelques petits trucs**

- Pour la première utilisation, ou si on ne s'est pas épilé depuis longtemps, nous recommandons de raser les poils plus longs. Après une ou deux semaines, les poils, qui repoussent, plus courts, sont beaucoup plus faciles à épiler.
- Au début, il est recommandé de s'épiler le soir afin que les rougeurs éventuelles disparaissent au cours de la nuit.
- Les poils sont plus faciles à épiler après un bain ou une douche (mais la peau doit être complètement sèche).

- Après l'épilation, nous recommandons d'appliquer la crème Silk-épil ou toute autre crème hydratante pour détendre la peau et calmer les petites irritations.
- Des poils très fins peuvent parfois repousser sous la peau. Pour éviter les poils incarnés, nous recommandons d'utiliser régulièrement un gant de crin (par exemple après la douche) ou une crème exfoliante. Leur douce action exfoliante permet de retirer la couche supérieure de la peau afin que les poils fins puissent traverser la surface.

## B Rasage

- ① Mettre en place la tête de rasage en s'assurant qu'elle est bien enclenchée.
- ② Pour le rasage, positionner la vitesse sur 3.
- ③ Pour obtenir des résultats optimaux, s'assurer qu'au moins la moitié de la grille et qu'une des tondeuses sont en contact avec la peau. La tondeuse courbe relève d'abord tous les poils longs et les coupe. Puis la grille souple assure une finition parfaite tout en douceur. Les deux tondeuses du système de rasage fonctionnent également des deux côtés afin de permettre d'utiliser le rasoir dans les deux sens.

## Nettoyage et entretien de la tête de rasage

- ④ Après chaque utilisation, débrancher l'appareil. Pour retirer le système de rasage, pousser le bouton de déclenchement.
- ⑤ Taper légèrement la base sur une surface plane.
- ⑥ Ne pas brosser la surface de la grille afin de ne pas l'endommager.
- ⑦ Au moins tous les trois mois, huiler légèrement les tondeuses avec de l'huile de machine à coudre. Ajouter un peu de vaseline à gauche et à droite de l'ouverture de la tête de rasage.
- ⑧ Nettoyer rapidement l'intérieur de la tête de rasage.
- ⑨ Remettre en place le système de rasage et le capuchon de protection.

Nota : Ne pas se raser avec une grille endommagée. Le cas échéant, faire remplacer le système de rasage à un centre de service après-vente Braun.

Sous réserve de modifications sans préavis.

---

# POUR LE CANADA SEULEMENT

---

## **Braun Silk-épil SuperSoft Plus Body System ER 1393, ER 1383, ER 1373**

### Garantie pour tous les épilateurs Braun

Advenant un défaut de fonctionnement d'un épilateur Silk-épil de Braun survenant au cours de la période d'un an suivant la date de l'achat, en raison d'un vice de matière ou de fabrication, et pourvu que le consommateur retourne l'appareil à un centre de service après-vente agréé, Braun Canada se réserve le choix de le réparer ou de le remplacer, sans aucuns frais supplémentaires pour le consommateur.

La présente garantie ne couvre aucun produit endommagé par une chute, une modification, l'utilisation d'un courant inadéquat, un entretien ou des tentatives d'entretien par des centres de service après-vente non agréés, ou usage impropre ou abusif.

**Exclusion de garantie :** La présente garantie est la seule garantie offerte par Braun Canada. Par la présente, Braun Canada rejette toute garantie implicite à l'égard de la qualité marchande ou de l'aptitude à des fins particulières. En aucun cas Braun ne sera tenue responsable des dommages indirects résultant de l'utilisation de ce produit.

# PRECAUCIONES IMPORTANTES

Cuando utilice aparatos eléctricos hay ciertas precauciones que debe seguir incluyendo las siguientes:

Lea cuidadosamente todas las instrucciones antes de utilizar el removedor de vello Silk-épil SuperSoft.

## PELIGRO

Para reducir el riesgo de sufrir una descarga eléctrica:

1. No intente sacar el aparato si ha caído al agua, desconéctelo inmediatamente.
2. No lo utilice dentro de la regadera o tina.
3. No lo almacene en un lugar donde pueda caer al lavabo o tina. No lo sumerga en agua o cualquier otro líquido.
4. Siempre desconecte este aparato inmediatamente después de utilizarlo.
5. Desconecte el aparato antes de limpiarlo.

---

# ADVERTENCIA

1. No permita que este aparato sea utilizado por o cerca de niños o inválidos.
2. Déle a este aparato el uso para el que fue diseñado. No intente colocar accesorios no recomendados por el fabricante.
3. Nunca utilice un aparato si el cable se encuentra dañado o si éste no esta funcionando adecuadamente. Debe llevarlo a cualquier Centro de Servicio Braun autorizado para su revisión y reparación.
4. No permita que el cable este en contacto con superficies calientes.
5. Nunca intente introducir objetos extraños en las aberturas.
6. No utilice el aparato en exteriores, o donde se estén utilizando productos en aerosol.
7. Siempre conecte el cable al aparato primero y posteriormente a la red. Para desconectar apague el aparato, y después desconéctela.
8. Utilice únicamente el adaptador de corriente Silk-épil PI-41-77 D-1 que se incluye en su removedor de vello Silk-épil SuperSoft Plus.

---

## Características eléctricas:

Tensión de alimentación:	120 V ~
Frecuencia nominal:	60 Hz
Potencia nominal:	10 W

La Silk-épil SuperSoft Plus Body System está equipada con dos cabezales diferentes para depilación de raíz y para depilación de corte.

El cabezal de alta precisión está especialmente diseñado para una depilación suave y duradera. Incluso los pelos más cortos (0,5 mm) son extraídos desde la raíz. Así, los pelos cada vez crecen más finos y delgados. Además, el accesorio estimulador de la piel hace el proceso de depilado más agradable. Crea un agradable cosquilleo que hace más suave la depilación.

El cabezal de depilación de corte es ideal para conseguir una depilación rápida y perfecta en las partes delicadas del cuerpo, por ejemplo las axilas, el área bikini.

Antes de usar el aparato lea atentamente las instrucciones.

### Importante

- No utilice el aparato en lugares húmedos ni cerca de líquidos (por ej. en el lavabo lleno de agua, en la bañera o en la ducha).
- Mantenga el aparato fuera del alcance de los niños.
- Antes de utilizar el aparato, compruebe que el voltaje de la red corresponda al voltaje marcado en el transformador de 12 V tipo PI-41-77 D-1.

### Descripción (ver página 3)

- Ⓐ Accesorio estimulador de la piel
- Ⓑ Selector de intensidad de presión de las pinzas
- Ⓒ Cabezal con pinzas depilatorias
- Ⓓ Botón para liberar el cabezal
- Ⓔ Interruptor
- Ⓕ Enchufe para conexión del cable
- Ⓖ Conexión del cable
- Ⓗ Protector del cabezal de depilación de corte
- Ⓘ Sistema de depilación con 2 cuchillas redondeadas
- Ⓢ Cabezal de depilación de corte
- Ⓚ Botón para liberar el sistema de depilación de corte
- Ⓛ Transformador de 12 V con conexión para el enchufe

## A Depilación de raíz

Todos los métodos de depilación con sistema de arranque que extraen el vello de raíz, pueden producir algo de dolor. Las pequeñas irritaciones causadas por la extracción del vello de raíz pueden provocar inflamaciones al estar expuestas a posibles contactos con microbacterias (ej. al deslizarse la depiladora sobre la piel).

Dependiendo del tipo y estado de su piel y vello, podría producirse cierta irritación, por ej. una sensación de dolor o enrojecimiento de la piel tras los primeros usos del producto. Esta es una reacción normal que se produce cuando se arranca el vello de raíz y que desaparece rápidamente.

Si al cabo de 36 horas su piel sigue mostrando irritaciones, le recomendamos que consulte a su médico.

Generalmente, las reacciones en la piel y la sensación de dolor tienden a disminuir considerablemente con el uso continuado de Silk-épil.

Si usted tiene alguna duda acerca del uso de este producto, consulte a su médico antes de utilizar su Silk-épil.

En los siguientes casos la depiladora deberá usarse sólo después de consultar a su especialista:

- eczema, heridas, inflamaciones de la piel como foliculitis (foliculos purulentos del pelo) y varices
- alrededor de lunares
- en casos como durante el embarazo, diabetes melitus o enfermedad de Raynaud
- hemofilia o inmuno deficiencia.
- Silk-épil está diseñada para la depilación de las piernas, sin embargo también puede ser utilizada en áreas más sensibles como brazos, axilas o línea bikini.
- Cuando el aparato esté funcionando, evite el contacto con el cabello, pestañas, etc. para prevenir cualquier daño, así como que el aparato quede bloqueado o se estropee.

## **Depilación de axilas y línea bikini**

Tests de uso controlados por dermatólogos han demostrado que el cabezal de arranque se puede utilizar también en axilas y línea bikini. Cabe tener en cuenta que esta zona es especialmente sensible al dolor. A pesar de ello, la sensación de dolor disminuye con el uso repetido. Para el uso del cabezal de arranque en axilas resulta conveniente seguir los siguientes consejos:

- Antes de la depilación, limpie cuidadosamente el área respectiva para eliminar cualquier residuo (p.e. desodorante). A continuación, séquela cuidadosamente con una toalla mediante pequeños toquitos para evitar irritaciones en la piel.
- El vello a depilar no deberá ser más largo de 5 mm.
- Después de la depilación, aplicar crema Silk-épil o polvos talco (no usar desodorantes con contenido alcohólico).

## **Cómo utilizar la Silk-épil**

Antes de empezar la depilación asegúrese de que el cabezal esté limpio y desinfectado. La piel debe estar seca y libre de grasas o cremas.

- Introducir el cable en la conexión del aparato y enchufar el transformador a la corriente eléctrica.



① Selección de la presión de las pinzas:

- + presión máxima de las pinzas para vello normal
- presión reducida de las pinzas para vello delicado

• Interruptor

- 0 = Apagado
- 1 = Para una depilación más suave
- 2 = Para una depilación normal
- 3 = Para una depilación más rápida

② Frote su piel en sentido contrario al crecimiento del vello para levantar el vello más corto.

Coloque la depiladora sobre la piel en ángulo recto (90°). Para obtener un mejor resultado, asegúrese que los rodillos del estimulador de la piel están siempre en contacto con la superficie de la piel. Presione suavemente en el sentido inverso al del crecimiento del vello (ver A ②). En las axilas, es necesario guiar el aparato en diferentes direcciones.

No presione excesivamente.

En las partes más sensibles recomendamos seleccionar una posición de depilación más suave.

③ Cuando se depile detrás de la rodilla, mantenga la pierna estirada y en posición recta; cuando se depile la axila, mantenga el brazo elevado.

**Limpieza del cabezal con pinzas depilatorias**

- ④ Después de cada uso, desconecte el aparato. Desmonte el accesorio estimulador de la piel y cepille las hileras de rodillos.
- ⑤ Limpie cuidadosamente las pinzas (cabezal de arranque) con el cepillo limpiador y desinfectelo con unas gotas de líquido limpiador Silk-épil o alcohol. Para liberar el cabezal, presione los botones de la parte frontal y posterior.
- ⑥ Cepille ligeramente la parte superior del cabezal. Coloque de nuevo el cabezal.

**Consejos prácticos**

- Cuando use su Silk-épil por primera vez o después de cierto tiempo sin depilarse, recomendamos cortar en primer lugar el vello más largo. Después de 1-2 semanas el vello corto es más fácil de depilar.
- Al principio es recomendable depilarse por la tarde, así el posible enrojecimiento puede desaparecer durante la noche.
- Es más fácil extraer el vello después del baño o ducha (pero recuerde que la piel debe estar totalmente seca).
- Después de la depilación, le recomendamos aplicar la crema Silk-épil u otra crema hidratante


para relajar la piel y aliviar las pequeñas irritaciones.

- Para prevenir el riesgo de que el vello crezca hacia dentro, recomendamos el uso regular de esponjas masajeadoras y peelings exfoliatorios.

## B Depilación de corte

- ① Colocar el cabezal de corte hasta que encaje.
- ② Para depilación de corte coloque el interruptor en posición 3.
- ③ Para conseguir los mejores resultados, pase suavemente el sistema de depilación de corte de forma que la mitad de la lámina y una de las cuchillas estén en contacto con su piel. La cuchilla redondeada levanta primero los pelos largos y los corta. La lámina flexible asegura la máxima suavidad para la piel. El sistema de depilación de corte proporciona los mismos resultados a ambos lados, con lo que usted podrá moverlo hacia adelante y hacia atrás como desee.

### Mantenimiento del cabezal de corte

- ④ Después de cada uso desenchufe la depiladora. Para liberar el sistema de depilación de corte apriete el botón .

- ⑤ Golpéelo suavemente en una superficie plana.
- ⑥ Para evitar dañarla, no cepille la superficie de la lámina.
- ⑦ Engrase la cuchilla con aceite de máquina de coser al menos cada 3 meses. Añada vaseline en la parte izquierda y derecha de la apertura del sistema de afeitado.
- ⑧ Cepille ligeramente el interior del cabezal.
- ⑨ Coloque de nuevo la lámina/ cuchilla encajándola en el cabezal.

Nota: No utilice el aparato si tiene la lámina rota. En este caso, sustituya la lámina en los Servicios Oficiales de Asistencia Técnica Braun y establecimientos autorizados.

Modificaciones reservadas.

Importado por:  
Braun de México y Compañía,  
de CV, Calle Cuatro No. 4,  
Fraccionamiento Industrial Alce  
Blanco, Naucalpan de Juárez,  
Edo. de México,  
C.P. 53370, Tel. (05) 387-19-00  
R.F.C. BME 830701 4ZO

---

# SÓLO PARA MEXICO

---

## **Braun Silk-épil SuperSoft Plus Body System ER 1393, ER 1383, ER 1373**

### 1 año de garantía limitada

Braun de México garantiza que este producto está libre de cualquier defecto de fabricación o mano de obra por un período de un año a partir de la fecha de compra. Si llegara a mostrar algún defecto, Braun de México, salvo propia opinión, reparará o reemplazará el aparato sin cargo alguno.

1. Devuelva el aparato por correo (gastos de envío y seguro pagados) indicando las razones de la devolución a: Departamento de Servicio, Braun de México y Cía. de C. V., Calle 4 No. 4, Fracc. Industrial Alce Blanco, C. P. 53370, Naucalpan, Edo. de Méx., o a alguno de nuestros centros de servicio autorizados.
2. Adjunte nota de compra fechada.

Esta garantía no ampara defectos ocasionados por: accidente, falta de uso, abuso, falta de aseo, agua, pizotones, mal uso, intervención de centros de servicio no autorizados o falta de mantenimiento.

TODAS LAS GARANTIAS IMPLICITAS INCLUYENDO CUALQUIER GARANTIA IMPLICITA COMERCIALIZABLE O ADECUACION PARA CUALQUIER PROPOSITO PARTICULAR ESTAN LIMITADAS A UNA DURACION DE 1 AÑO A PARTIR DE LA FECHA DE COMPRA. DE NINGUNA MANERA BRAUN DE MEXICO SERA RESPONSABLE POR DAÑOS INDIRECTOS QUE RESULTEN DE EL USO DE ESTE PRODUCTO.

# Português

A Silk-épil SuperSoft Plus Body System está equipada com duas cabeças diferentes: para uma depilação de raiz e para uma depilação de corte.

A cabeça de alta precisão está especialmente concebida para uma depilação suave e duradoura. Inclusive os pêlos mais curtos (0,5 mm) são extraídos a partir da raiz. Assim, os pêlos crescem mais finos e frágeis.

O acessório estimulador da pele torna o processo de depilação mais agradável. Cria uma agradável sensação de formigueiro, que torna a depilação mais suave.

A cabeça de depilação de corte é a ideal para obter uma depilação rápida e perfeita nas zonas mais delicadas do corpo, por exemplo, axilas, virilhas.

Antes de usar o aparelho, leia atentamente as instruções.

## Importante

- Não utilize o aparelho em lugares húmidos, ou molhados (por ex. lavatório com água, banheira, ou duche).
- Mantenha o aparelho fora do alcance das crianças.
- Antes de utilizá-lo, certifique-se que a corrente eléctrica corresponde à voltagem indicada no transformador de 12 V tipo PI-41-77 D-1.

**Descrição** (ver página 3)

- Ⓐ Acessório estimulador da pele
- Ⓑ Selector de intensidade de pressão das pinças
- Ⓒ Cabeça com pinças depilatórias
- Ⓓ Botão para remoção da cabeça
- Ⓔ Interruptor
- Ⓕ Tomada eléctrica
- Ⓖ Ficha de ligação do cabo
- Ⓗ Protector da cabeça de depilação de corte
- Ⓘ Sistema de depilação com 2 lâminas arredondadas
- Ⓛ Cabeça de depilação de corte
- Ⓚ Botão para libertar o sistema de depilação
- Ⓛ Transformador de 12 V com conexão para ligação à tomada eléctrica

## A Depilação pela raiz

Todos os métodos de depilação com sistema de extracção dos pêlos pela raiz, podem ser algo dolorosos. As pequenas irritações causadas pelo arranque do pêlo pela raiz podem provocar inflamações, quando em contacto com as microbactérias (ex. ao deslizar a depiladora sobre a pele).

Dependendo do tipo e estado da sua pele e pêlos, poderá sentir uma certa irritação, traduzida numa sensação de ardor ou pele avermelhada, depois das primeiras utilizações do aparelho. Esta é uma reacção normal, que se dá quando se arranca o pêlo de raiz, e que desaparece rapi-

damente. Se depois de 36 horas a sua pele continuar irritada, recomendamos que consulte o seu médico.

Geralmente, as reacções da pele e a sensação de ardor tendem a diminuir consideravelmente com o uso contínuo da Silk-épil.

Se tiver alguma dúvida quanto ao uso deste aparelho, consulte o seu médico antes de utilizar a sua Silk-épil. Nos seguintes casos, deverá utilizar a sua depiladora somente depois de consultar o seu médico:

- eczema, feridas, inflamações da pele (tal como folicúlos purulentos) e varizes
- em volta de sinais
- gravidez, diabetes, ou doença de Raynaud
- hemofilia, ou imuno deficiência.
- A Silk-épil está concebida para a depilação das pernas, contudo, também pode ser utilizada em áreas mais sensíveis como os braços, axilas ou virilhas.
- Quando o aparelho estiver ligado, evite o contacto com o cabelo, pestanas, etc., para prevenir qualquer acidente. Deve desligá-lo logo após a sua utilização, para evitar que se danifique.

## **Depilação das axilas e virilhas**

Testes de utilização controlados por dermatologistas, demonstraram que a cabeça de arranque também se pode utilizar nas axilas e na virilhas. Deve ter em conta que esta zona é especialmente sensível à dor. No entanto, a sensação de dor vai diminuindo com a continuação do uso. Para a utilização da cabeça de arranque nas axilas, é conveniente ter em conta os seguintes conselhos:

- Antes da depilação, limpe cuidadosamente a respectiva área para eliminar qualquer resíduo (ex: desodorizante). De seguida, seque-a cuidadosamente com uma toalha com pequenos toques para evitar irritações na pele.
- Os pêlos a depilar devem ter um comprimento mínimo de 5 mm.
- Depois da depilação, aplicar o creme Silk-épil ou pó de talco (não utilizar desodorizantes que contenham álcool).

## **Como utilizar a Silk-épil**

Antes de começar a depilação, assegure-se que a cabeça está limpa e desinfetada. A pele deve estar seca e limpa, sem creme ou outras substâncias gordurosas.

- Introduzir o cabo na ranhura de ligação do aparelho e ligar o transformador à corrente eléctrica.

① Seleção da pressão das pinças:

- + pressão máxima das pinças para pêlos normais
- pressão reduzida das pinças para pêlos delicados

• Interruptor

0 = Desligado

1 = Para uma depilação mais suave

2 = Para uma depilação normal

3 = Para uma depilação rápida

② Friccione a pele em sentido contrário ao do crescimento dos pêlos, para levantar os mais curtos.

Coloque a depiladora sobre a pele, num ângulo recto (90°). Para obter um melhor resultado, certifique-se que os rolos do estimulador estão sempre em contacto com a superfície da pele. Pressione suavemente no sentido inverso ao do crescimento dos pêlos (ver A ②). Nas axilas, é necessário conduzir o aparelho em diferentes direcções.

Não pressione excessivamente. Nas zonas mais sensíveis, recomendamos seleccionar uma posição de depilação mais suave.

③ Quando depila atrás do joelho, mantenha a perna esticada e em posição recta; quando depila a axila, mantenha o braço elevado.

## **Limpeza da cabeça com pinças depilatórias**

④ Depois de cada utilização, desligue o aparelho. Desmonte o acessório estimulador da pele e escove a fileira dos rolos.

⑤ Limpe cuidadosamente as pinças com as escovas e desinfecte-as com umas gotas de líquido desinfectante Silk-épil ou álcool. Para libertar a cabeça, pressione os botões da parte frontal e posterior.

⑥ Escove ligeiramente a parte superior da cabeça. Coloque-a de novo.

## **Conselhos práticos**

- Quando utilizar a sua Silk-épil pela primeira vez ou depois de algum tempo sem fazer depilação, recomendamos cortar em primeiro lugar os pêlos mais compridos. Após uma ou duas semanas, os pêlos curtos são mais fáceis de depilar.
- Ao princípio, é recomendável depilar-se à tarde, permitindo assim que a vermelhidão da pele desapareça totalmente durante a noite.
- É mais fácil extrair os pêlos depois do banho ou duche (mas sempre com a pele seca).
- Depois da depilação, recomendamos a aplicação do creme Silk-épil, ou outro creme hidra-

tante, para relaxar a pele e aliviar as pequenas irritações.

- Para prevenir que os pêlos fiquem encravados, recomendamos o uso regular de esponjas de massagem e peelings exfoliantes.

## B Depilação de corte

- ① Colocar a cabeça de corte, de forma a encaixar.
- ② Para depilação de corte, coloque o interruptor na posição 3.
- ③ Para obter os melhores resultados, passe suavemente o sistema de depilação de corte de forma a que metade da rede e uma das lâminas estejam em contacto com a pele. A lâmina arredondada levanta primeiro os pêlos grandes e corta-os. A lâmina flexível assegura a máxima suavidade para a pele. O sistema de depilação de corte proporciona os mesmos resultados em ambos os lados, pelo que poderá deslocá-lo para a frente e para trás, como desejar.

### Manutenção da cabeça de corte

- ④ Depois de cada utilização, desligue a depiladora da corrente. Para libertar o sistema de depilação de corte, pressione o botão (K).

⑤ Bata suavemente numa superfície plana.

⑥ Não escove a superfície da lâmina, para evitar danificá-la.

⑦ Lubrifique a lâmina com óleo de máquina de costura, pelo menos de 3 em 3 meses. Acrescente vaselina na parte esquerda e direita da abertura do sistema de barbear.

⑧ Escove suavemente o interior da cabeça.

⑨ Coloque de novo a lâmina/rede, encaixando-a na cabeça da depiladora.

Nota: Não utilize o aparelho se tiver a rede partida. Neste caso, solicite a substituição da rede nos Serviços Oficiais de Assistência Técnica Braun e estabelecimentos autorizados.

Modificações reservadas.

## **SÓLO PARA BRASIL**

### **Garantia**

Braun concede uma garantia de 1 ano a partir da data de compra, nas seguintes condições: Dentro do período de garantia repararemos, gratuitamente, qualquer avaria provocada por defeitos de material ou de mão-de-obra.

Esta garantia não cobre qualquer avaria provocada por má utilização (funcionamento com corrente de voltagem inadequada, ligação a uma tomada imprópria, fracturás), e que produza um efeito negativo no funcionamento da máquina, ou gasto normal.

Esta garantia perde o seu valor se forem efectuadas reparações na máquina por pessoas não autorizadas e se não forem utilizadas peças Braun.

No caso de reclamação dentro do período de garantia, entregar a máquina completa e o cartão de garantia válido, ao agente Braun.

Quaisquer outras reclamações incluindo danos estão excluídas desta garantia.

Reclamações provenientes do contrato de venda com o vendedor não estão cobertas por esta garantia.

### Assistência técnica e reparações:

Para localizar o seu serviço de assistência técnica mais perto chame o telefone: 0 800 162 627.

### Serviço ao Consumidor:

Em caso de lhe surgir alguma dúvida relativamente ao funcionamento deste aparelho, solicitamos-lhe que contacte o telefone do Serviço ao Consumidor: 0 800 11 50 51.

### **Central de assistência técnica Braun**

Picolli Service,  
Rua Túlio Teodoro de Campos, 209,  
Jd. Aeroporto – CEP 04360-040,  
São Paulo – SP,  
telefone: 0 800 162 627