

BRAUN

2170
2150



Silk-épil[®] EverSoft

Type 5316

solo



English

Français

Español

Thank you for purchasing a Braun product. Our products are designed to meet the highest standards of quality, functionality and design. We hope you are completely satisfied with your new Silk-épil.

If you have any questions, please call:

US residents 1-800-BRAUN-11

1-800-272-8611

Canadian residents (905) 712-5400

Merci d'avoir fait l'achat d'un produit Braun. Nos produits sont conçus pour satisfaire aux plus hautes exigences en matière de qualité, fonctionnalité et design. Nous espérons que vous serez pleinement satisfaite de votre nouveau Silk-épil.

Si vous avez des questions, veuillez appeler Braun Canada : (905) 712-5400

Gracias por haber comprado un producto Braun. Nuestros productos son elaborados para satisfacer los más altos estándares de calidad, funcionalidad y diseño. Esperamos que Ud. quede completamente satisfecha con su nueva Silk-épil.

Si Ud. tiene alguna duda, por favor llame al:

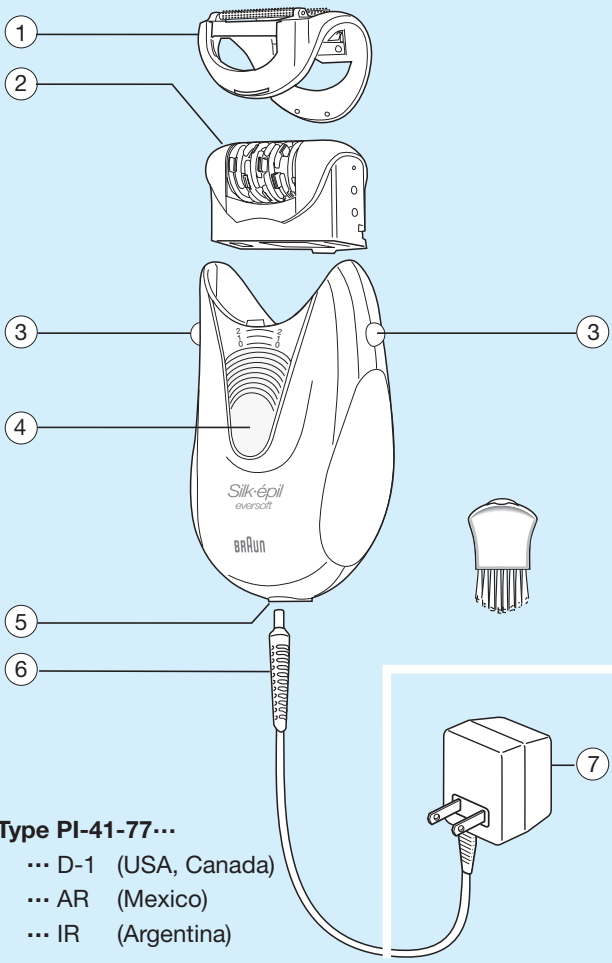
México: 01 800 508 58 00 o 387 19 41

Argentina: 0 800 44 Gillette (445 53)

Columbia: 9 800 5 Braun (272 86)

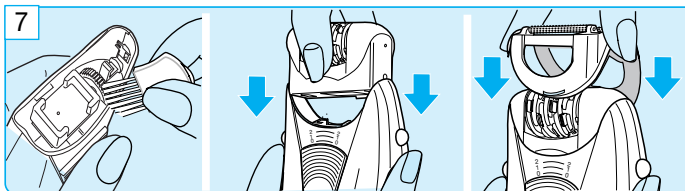
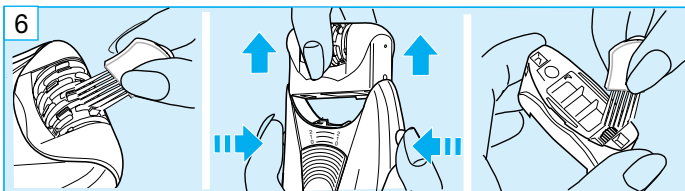
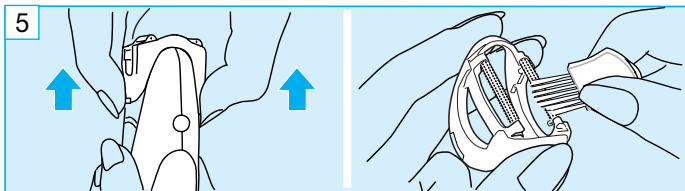
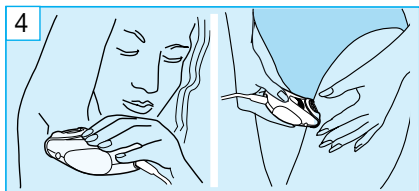
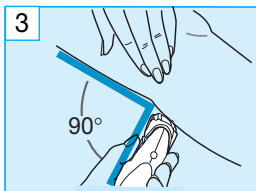
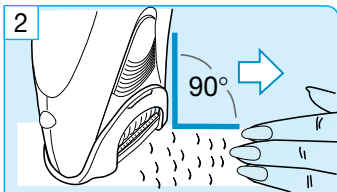
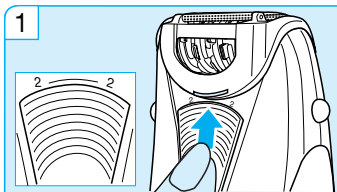
Venezuela: 0 800 Gillette (445 53 88)

Peru: (1) 372 77 27



Type PI-41-77...

- ... D-1 (USA, Canada)
- ... AR (Mexico)
- ... IR (Argentina)



IMPORTANT SAFETY INSTRUCTIONS

When using an electrical appliance, basic precautions should always be followed, including the following:

Read all instructions before using your Silk-épil SuperSoft hair remover.

DANGER

To reduce the risk of electric shock:

1. Do not reach for an appliance that has fallen into water. Unplug immediately.
2. Do not use while bathing or in a shower.
3. Do not place or store appliance where it can fall or be pulled into a tub or sink. Do not place in or drop into water or other liquid.
4. Always unplug this appliance from the electrical outlet immediately after using.
5. Unplug this appliance before cleaning.

FOR HOUSEHOLD USE
SAVE THESE INSTRUCTIONS

WARNING

To reduce the risk of burns, fire, electric shock, or injury to persons:

1. Do not allow this appliance to be used by, on or near children or invalids.
2. Use this appliance only for its intended use as described in the manual. Do not use attachments not recommended by the manufacturer.
3. Never operate this appliance if it has a damaged cord or plug, if it is not working properly, if it has been dropped or damaged, or dropped into water. Return the appliance to a service center for examination and repair.
4. Keep the cord away from heated surfaces.
5. Never drop or insert any object into any opening.
6. Do not use outdoors or operate where aerosol (spray) products are being used or where oxygen is being administered.
7. Always attach plug to appliance first, then to outlet. To disconnect, turn switch to «off», then remove plug from outlet.
8. Use only the Silk-épil power supply provided with your Silk-épil EverSoft.

In the following we would like to familiarise you with the appliance and provide some useful information about epilation. Please read the use instructions carefully and thoroughly before using the appliance.

Braun Silk-épil EverSoft has been designed to make the removal of unwanted hair as efficient, gentle and easy as possible. Its proven epilation system removes your hair at the root, leaving your skin smooth for weeks.

- The high-precision epilation head ② with its unique arrangement of tweezers and the integrated feed-in geometry ensures an efficient epilation and removes even hair as short as 0.5 mm at the root. As the hair that re-grows is fine and soft, there will be no more stubble.
- The EverSoft attachment makes the epilation ultra gentle. With its pulsating movement it stimulates and relaxes the skin, thus masking the pulling sensation.

Important

- This appliance must never be used near water (e.g. a filled wash basin, bathtub or shower).
- Keep the appliance out of the reach of children.
- When switched on, the appliance must never come in contact with the hair on your head, eyelashes, ribbons, etc. to prevent any danger of injury as well as to prevent blockage or damage to the appliance.
- Before use, check whether your voltage corresponds to the voltage printed on the transformer. Always use the country-specific 12 V transformer plug supplied with the product (USA/CDN: type PI-41-77 D-1, Mexico: PI-41-77 AR).

General information on epilation

Silk-épil is designed to remove hair on legs, but it can also be used on all sensi-

tive areas like forearms, the underarm or the bikini line.

All methods of hair removal at the root can lead to in-growing hair and irritation (e.g. itching, discomfort or reddening of the skin), depending on the condition of the skin and hair.

This is a normal reaction and should quickly disappear, but may be stronger when you are removing hair at the root for the first few times or if you have sensitive skin.

If, after 36 hours, the skin still shows irritation, we recommend that you contact your physician.

In general, the skin reaction and the sensation of pain tend to diminish considerably with the repeated use of Silk-épil.

In some cases inflammation of the skin could occur when bacteria penetrate the skin (e.g. when sliding the appliance over the skin). Thorough cleaning of the epilation head before each use will minimise the risk of infection.

If you have any doubts about using this appliance, please consult your physician.

In the following cases, this appliance should only be used after prior consultation with a physician:

- eczema, wounds, inflamed skin reactions such as folliculitis (purulent hair follicles) and varicose veins
- around moles
- reduced immunity of the skin, e.g. diabetes mellitus, during pregnancy, Raynaud's disease
- haemophilia or immune deficiency.

Some useful tips

Epilation is easier and more comfortable when the hair is at the optimum length of 2–5 mm (0.08–0.2 in.) If hairs are longer, we recommend to pre-cut to this length.

When epilating for the first time, it is advisable to epilate in the evening, so that any possible reddening can disappear overnight. To relax the skin we recommend applying a moisture cream after epilation. Fine hair which re-grows might not grow up to the skin surface. The regular use of massage sponges (e.g. after showering) or exfoliation peelings helps to prevent in-growing hair as the gentle scrubbing action removes the upper skin layer and fine hair can get through to the skin surface.

Description (see page 4)

- ① EverSoft attachment
- ② Epilation head
- ③ Release buttons
- ④ Switch
- ⑤ Socket for cord connector
- ⑥ Cord connector
- ⑦ 12 V transformer plug

Before starting off

- Your skin must be dry and free from grease or cream.
- Before starting off, thoroughly clean the epilation head ②.
- Put on the epilation head and make sure that the EverSoft attachment ① is in place.
- Plug the cord connector ⑥ into the socket ⑤ and plug the transformer plug ⑦ into an electrical outlet.

How to epilate

- 1 To turn on the appliance, slide switch ④ to setting «2» («2» = normal speed, «1» = reduced speed).
- 2 Rub your skin to lift short hairs. For optimal performance, hold the appliance at a right angle (90°) against your skin and guide it without pressure against the hair growth, in the direction

of the switch. Both rolls of the EverSoft attachment should always be kept in contact with the skin, allowing the pulsating movements to stimulate and relax the skin for a gentler epilation.

3 Leg epilation

Epilate your legs from the lower leg in an upward direction. When epilating behind the knee, keep the leg stretched out straight.

4 Underarm and bikini line epilation

Use tests monitored by dermatologists have revealed that you can also epilate the underarm and the bikini line. Please be aware that these areas are particularly sensitive to pain. With repeated usage the pain sensation will diminish.

Before epilating, thoroughly clean the respective area to remove residue (like deodorant). Then carefully dab dry with a towel. When epilating the underarm, keep your arm raised up and guide the appliance in different directions.

Cleaning the epilation head

- 5 After epilating, unplug the appliance and clean the epilation head: First take off the EverSoft attachment ① and brush out the rolls.
- 6 Thoroughly clean the tweezer element with the cleaning brush and also with alcohol. While cleaning, you can turn the tweezer element manually. To remove the epilation head, press the release buttons ③ on the left and right and pull it off.
- 7 Give the top of the housing a quick clean with the brush. Replace the epilation head and the EverSoft attachment.

Subject to change without notice

FOR USA ONLY

Braun Silk-épil EverSoft 2170, 2150

1 year limited warranty

Braun warrants this product to be free of defects in material and workmanship for a period of one year from the date of original purchase. If the product exhibits such a defect, Braun will, at its option, either repair or replace it for the consumer without charge, provided the consumer:

1. Return the Silk-épil product, postpaid and insured, indicating the reasons for returning it to: Shaver Service Department, Braun U.S. Div., The Gillette Co., 400 Unicorn Park Drive, Woburn, MA 01801-3376, or one of its authorized service centers.
2. Submits proof of date of original purchase.

This warranty does not cover damage resulting from accident, misuse, abuse, dirt, water, tampering, unreasonable use, servicing performed or attempted by unauthorized service agencies or failure to provide reasonable and necessary maintenance.

ALL IMPLIED WARRANTIES INCLUDING ANY IMPLIED WARRANTY OF MERCHANTABILITY OR FITNESS FOR ANY PARTICULAR PURPOSE ARE LIMITED IN DURATION TO 1 YEAR FROM DATE OF ORIGINAL PURCHASE. IN NO EVENT WILL BRAUN INC. BE RESPONSIBLE FOR CONSEQUENTIAL DAMAGES RESULTING FROM THE USE OF THIS PRODUCT. Some states do not allow the exclusion or limitation of incidental or consequential damages, so the above limitation or exclusion may not apply to you.

This warranty gives you specific legal rights, and you may also have other legal rights which vary from state to state.

FOR CANADA ONLY

Braun Silk-épil EverSoft 2170, 2150

Guarantee for all Braun Hair Removers

In the event a Braun Silk-épil fails to function within 1 year from date of purchase, because of defects in material or workmanship, and the consumer returns the unit to an authorized service center, Braun Canada, will, at its option, either repair or replace the unit without additional charge to the consumer.

This guarantee does not cover any product, which has been damaged by dropping, tampering, wrong current, servicing performed or attempted by unauthorized service agencies, misuse or abuse.

Exclusion of Warranties: The foregoing warranty is the sole warranty offered by Braun Canada hereby disclaims any implied warranty or merchantability or fitness for any particular purpose. In no event will Braun Canada be responsible for consequential damages resulting from the use of this product.

IMPORTANTES CONSIGNES DE SÉCURITÉ

Lors de l'utilisation d'appareils électriques, certaines précautions élémentaires doivent être observées, dont les suivantes :

Lire attentivement toutes les directives avant d'utiliser l'épilateur Silk·épil SuperSoft.

DANGER

Pour réduire les risques de décharge électrique, suivre les directives suivantes :

1. Éviter de toucher l'appareil s'il est entré en contact avec de l'eau. Le débrancher immédiatement.
2. Ne pas utiliser pendant le bain ou la douche.
3. Ne pas placer ni ranger l'appareil à un endroit d'où il peut tomber ou glisser dans une baignoire ou un lavabo. Ne pas immerger dans l'eau ni aucun autre liquide.
4. Toujours débrancher l'appareil immédiatement après l'utilisation.
5. Débrancher l'appareil avant le nettoyage.

**POUR USAGE DOMESTIQUE
SEULEMENT
CONSERVER CES DIRECTIVES**

AVERTISSEMENT

Pour réduire les risques de brûlure, d'incendie, de décharge électrique ou de blessure, suivre les directives suivantes :

1. Veiller à ce que l'appareil ne soit pas utilisé par ou pour des enfants ou des personnes invalides, ou près de ceux-ci.
2. Ne pas utiliser cet appareil à des fins autres que celles indiquées dans ce manuel. Ne pas employer d'accessoires non recommandés par le fabricant.
3. Ne jamais faire fonctionner un appareil dont la fiche ou le cordon est abîmé, qui n'est pas en bon état de fonctionnement, est tombé, a été endommagé ou mis en contact avec l'eau. Retourner l'appareil au centre de service après-vente pour inspection et réparation.
4. Ne pas laisser le cordon entrer en contact avec des surfaces chaudes.
5. Ne jamais laisser tomber ni insérer d'objets dans les orifices de l'appareil.
6. Ne pas utiliser à l'extérieur, dans un endroit où des produits en aérosol (vaporisateurs) sont utilisés, ni là où on administre de l'oxygène.
7. Toujours relier la fiche à l'appareil avant de brancher sur la prise de courant. Pour débrancher, placer l'interrupteur à « arrêt », puis retirer la fiche de la prise.
8. Utiliser seulement le bloc d'alimentation Silk-épil fourni avec l'épilateur Silk-épil EverSoft.

L'information suivante permet de se familiariser avec l'appareil et offre quelques renseignements utiles sur l'épilation. Lire attentivement le mode d'emploi avant d'utiliser cet appareil.

L'appareil Braun Silk-épil EverSoft a été conçu pour une épilation des poils superflus aussi facile, douce et efficace que possible. Son système d'épilation éprouvé enlève les poils à la racine et laisse la peau douce et satinée pendant des semaines.

- Grâce à la disposition unique de ses épilateurs et au guide-poils intégré, la tête d'épilation haute précision ② assure une épilation efficace et enlève même les poils très courts (0,5 mm) à la racine. Les poils qui repousseront seront doux et fins et moins nombreux.
- L'accessoire EverSoft ① assure une épilation ultradouce. Ses mouvements de pulsation stimulent et détendent la peau et masquent la sensation de l'épilation.

Important

- Cet appareil ne doit jamais être utilisé à proximité de l'eau (par exemple, un évier ou une baignoire remplie d'eau ou la douche).
- Garder cet appareil hors de la portée des enfants.
- Lorsque l'appareil est en marche, il ne doit jamais entrer en contact avec les cheveux, les cils, les rubans, etc., afin d'éviter les risques de blessures et pour ne pas bloquer ni endommager l'appareil.
- Avant l'utilisation, vérifier que la tension correspond bien à la tension indiquée sur le transformateur. Toujours utiliser la fiche de transformateur 12 V propre à chaque pays fournie avec le produit (É.-U. / Canada : PI-41-77 D 1, Mexique : PI-41-77AR, Argentine : type PI-41-77 IR).

Renseignements généraux sur l'épilation Silk-épil a été conçu pour enlever les poils des jambes, mais il peut également être utilisé sur toutes les zones sensibles comme les avant-bras, les aisselles et la ligne du bikini.

Les méthodes d'épilation à la racine peuvent entraîner la repousse de certains poils sous la peau ainsi que de l'irritation (démangeaisons, inconfort ou rougeurs), selon l'état de la peau et des poils. Ces réactions sont normales et devraient disparaître rapidement, mais elles pourraient être plus fortes lorsqu'on enlève les poils à la racine les premières fois, ou si la peau est sensible.

Si après 36 heures la peau est toujours irritée, il est recommandé de contacter un médecin.

En général, les réactions de la peau et la sensation de douleur tendent à s'atténuer considérablement au fur et à mesure des épilations avec Silk-épil.

Dans certains cas, une inflammation de la peau peut se produire lorsque des bactéries pénètrent dans la peau (notamment lors du passage de l'appareil sur la peau). Le nettoyage à fond de la tête d'épilation avant chaque utilisation réduit le risque d'infection.

Si on a le moindre doute quant à l'utilisation de cet appareil, consulter un médecin. Il est important de consulter son médecin avant une épilation dans les cas suivants :

- eczéma, blessures, inflammations cutanées telles que la folliculite (follicules pileux purulents) et varices
- grains de beauté
- immunité affaiblie de la peau (diabète sucré, grossesse, maladie de Raynaud)
- hémophilie ou déficience immunitaire.

Quelques petits trucs utiles

L'épilation est plus facile et plus confortable lorsque les poils ne dépassent pas 2 à 5 mm (0,08 à 0,2 po). S'ils sont plus longs, nous recommandons de les couper d'abord à cette longueur.

Lorsqu'on s'épile pour la première fois, il est conseillé de le faire le soir afin que toute rougeur éventuelle puisse disparaître au cours de la nuit. Après l'épilation, nous recommandons d'appliquer une crème hydratante pour détendre la peau.

Les poils fins risquent de repousser sous la peau. L'utilisation régulière d'un gant de crin (par exemple après la douche) ou d'une crème exfoliante aide à prévenir les poils incarnés en éliminant la couche supérieure de la peau et en permettant aux poils fins de traverser la surface.

Description (voir page 4)

- ① Accessoire EverSoft
- ② Tête d'épilation
- ③ Boutons de déclenchement
- ④ Interrupteur
- ⑤ Prise du connecteur de raccordement
- ⑥ Connecteur de raccordement
- ⑦ Fiche de transformateur 12 V

Avant de commencer l'épilation

- La peau doit être sèche et exempte d'huile ou de crème.
- Avant de commencer, bien nettoyer la tête d'épilation ②.
- Enclencher la tête d'épilation et s'assurer que l'accessoire EverSoft ① est en place.
- Brancher le connecteur de raccordement ⑥ sur la prise ⑤ et brancher la fiche de transformateur ⑦ sur une prise de courant.

Mode d'utilisation de l'épilateur

- 1 Pour mettre l'appareil en marche, régler l'interrupteur ④ sur « 2 » (« 2 » = vitesse normale, « 1 » = vitesse réduite).
- 2 Frotter la peau pour soulever les poils courts. Pour obtenir des résultats optimaux, positionner l'appareil à angle droit (90°) contre la peau et le déplacer légèrement dans le sens inverse des poils, dans la direction de l'interrupteur. Les deux roulettes de l'accessoire EverSoft doivent toujours rester en contact avec la peau, afin de permettre aux mouvements de pulsation de stimuler et de détendre la peau pour une épilation toute en douceur.

3 Épilation des jambes

Épiler les jambes en partant du bas vers le haut. Lors de l'épilation de la zone située à l'arrière du genou, garder la jambe tendue.

4 Épilation aux aisselles et à la ligne du bikini

Des tests d'utilisation contrôlés par des dermatologues ont indiqué que l'on peut également épiler aux aisselles et à la ligne du bikini, zones particulièrement sensibles à la douleur. La sensation de douleur diminuera avec l'usage répété de l'appareil.

Avant l'épilation, bien nettoyer les zones à épiler afin d'éliminer tout résidu (par exemple le déodorant). Ensuite, éponger délicatement avec une serviette. Pour épiler les aisselles, garder le bras levé et déplacer l'appareil dans différentes directions.

Nettoyage de la tête d'épilation

- 5 Après l'épilation, débrancher l'appareil et nettoyer la tête d'épilation. Enlever

d'abord l'accessoire EverSoft ① et nettoyer les roulettes avec la brosse.

- 6 Bien nettoyer les épilateurs à l'aide de la brosse de nettoyage et d'alcool. Lors du nettoyage, il est possible de tourner manuellement les épilateurs. Pour retirer la tête d'épilation, appuyer sur les boutons de déclenchement ③ à gauche et à droite, puis tirer sur celle-ci.
- 7 Nettoyer rapidement le dessus du boîtier avec la brosse. Remettre la tête d'épilation et l'accessoire EverSoft.

Sous réserve de modifications sans préavis.

POUR LE CANADA SEULEMENT

Braun Silk-épil EverSoft 2170, 2150

Garantie pour tous les épilateurs Braun

Advenant un défaut de fonctionnement d'un épilateur Silk-épil de Braun survenant au cours de la période d'un an suivant la date de l'achat, en raison d'un vice de matière ou de fabrication, et pourvu que le consommateur retourne l'appareil à un centre de service après-vente agréé, Braun Canada se réserve le choix de le réparer ou de le remplacer, sans aucuns frais supplémentaires pour le consommateur.

La présente garantie ne couvre aucun produit endommagé par une chute, une modification, l'utilisation d'un courant inadéquat, un entretien ou des tentatives d'entretien par des centres de service après-vente non agréés, ou usage impropre ou abusif.

Exclusion de garantie : La présente garantie est la seule garantie offerte par Braun Canada. Par la présente, Braun Canada rejette toute garantie implicite à l'égard de la qualité marchande ou de l'aptitude à des fins particulières. En aucun cas Braun ne sera tenue responsable des dommages indirects résultant de l'utilisation de ce produit.

PRECAUCIONES IMPORTANTES

Cuando utilice aparatos eléctricos hay ciertas precauciones que debe seguir incluyendo las siguientes:

Lea cuidadosamente todas las instrucciones antes de utilizar el removedor de vello Silk-épil SuperSoft.

PELIGRO

Para reducir el riesgo de sufrir una descarga eléctrica:

1. No intente sacar el aparato si ha caído al agua, desconéctelo inmediatamente.
2. No lo utilice dentro de la regadera o tina.
3. No lo almacene en un lugar donde pueda caer al lavabo o tina. No lo sumerga en agua o cualquier otro líquido.
4. Siempre desconecte este aparato inmediatamente después de utilizarlo.
5. Desconecte el aparato antes de limpiarlo.

ADVERTENCIA

1. No permita que este aparato sea utilizado por o cerca de niños o inválidos.
2. Déle a este aparato el uso para el que fue diseñado. No intente colocar accesorios no recomendados por el fabricante.
3. Nunca utilice un aparato si el cable se encuentra dañado o si éste no está funcionando adecuadamente. Debe llevarlo a cualquier Centro de Servicio Braun autorizado para su revisión y reparación.
4. No permita que el cable esté en contacto con superficies calientes.
5. Nunca intente introducir objetos extraños en las aberturas.
6. No utilice el aparato en exteriores, o donde se estén utilizando productos en aerosol.
7. Siempre conecte el cable al aparato primero y posteriormente a la red. Para desconectar apague el aparato, y después desconéctela.
8. Utilice únicamente el adaptador de corriente Silk-épil que se incluye en su removedor de vello Silk-épil EverSoft.

Características eléctricas:

Tensión de alimentación:	120 V ~
Frecuencia nominal:	60 Hz
Potencia nominal:	10 W

A continuación nos gustaría que se familiarizarse con el aparato y darle información útil acerca de la depilación. Por favor, antes de usar el aparato por primera vez, lea las instrucciones detenidamente.

Braun Silk-épil EverSoft ha sido diseñada para una depilación de raíz del vello no deseado lo más eficiente, suave y fácil posible. Su sistema de depilación extrae de raíz el vello, dejando su piel suave durante semanas.

- El cabezal de depilación de alta precisión (2), con su exclusivo sistema de pinzas y su integrada forma geométrica, asegura una depilación eficiente y extrae de raíz incluso el vello más corto, de 0,5 mm. Así cada vez el vello crece más fino y suave, y cada vez la depilación es más fácil.
- El sistema EverSoft hace que la depilación sea ultra suave. Con su agradable masaje estimula y relaja la piel, evitando la sensación de tirantez típica de la depilación de raíz.

Importante

- Este aparato nunca debe ser utilizado cerca del agua (por ej. en el lavabo, en la bañera o en la ducha).
- Mantenga el aparato fuera del alcance de los niños.
- Cuando el aparato esté encendido, nunca debe estar en contacto con su cabello, pestañas, etc... para prevenir todo daño y para prevenir también que el aparato se bloquee o se estropee.
- Antes de utilizar el aparato, compruebe que el voltaje de la red corresponda con el voltaje marcado en el transformador. Utilice siempre el transformador específico de su país de 12 V con el tipo PI-41-77 D-1 (Mexico: PI-41-77 AR, Argentina: PI-41-77 IR).

Información general sobre depilación de raíz

Silk-épil está diseñado para extraer de raíz el vello de la piernas, pero también se puede utilizar en zonas sensibles como antebrazos, axilas o la línea del bikini.

Todos los métodos de depilación de raíz pueden producir que el vello crezca por dentro e irritaciones (e.j. picores, molestias o enrojecimiento de la piel), dependiendo del tipo de piel y vello. Esta es una reacción normal y debería desaparecer rápidamente, pero puede ser más fuerte en la primeras depilaciones de raíz o si su piel es sensible.

Si al cabo de 36 horas, su piel sigue mostrando irritaciones, le recomendamos que consulte a su médico. Generalmente, las reacciones de la piel y la sensación de tirantez típica de la depilación de raíz tienden a disminuir considerablemente con el uso continuado de Silk-épil.

En algunos casos, la irritación de la piel puede ocurrir por posible contacto de bacterias con la piel (por ej. al deslizarse la depiladora sobre la piel). Una limpieza a fondo del cabezal de depilación antes de cada uso minimizará el riesgo de infección.

Si tiene alguna duda antes de utilizar este producto, por favor consulte a su médico. En los siguientes casos, esta depiladora deberá sólo utilizarse después de consultar con su especialista:

- eczema, heridas, inflamaciones de la piel como foliculitis (foliculos purulentos del pelo) y varices
- alrededor de lunares
- en casos de reducción de inmunidad, por ej. en casos de diabetes melitus, durante el embarazo o la enfermedad de Raynaud's

- hemofilia o inmuno deficiencia

Algunos consejos prácticos

La depilación es más fácil y cómoda cuando el vello tiene una largura óptima de 2-5 mm. (0,08 – 0,2 in.) Si el vello es más largo, le recomendamos recortarlo a esta medida.

Si es la primera vez que se depila, es recomendable que lo haga por la tarde, de manera que, cualquier posible enrojecimiento de la piel pueda desaparecer durante la noche. Para aliviar la piel le recomendamos aplicar una crema hidratante después de la depilación.

El vello fino que vuelve a crecer podría no hacerlo por encima de la superficie de la piel. El uso regular de esponjas de masaje (por ej. después de la ducha) o los peeling exfoliantes le ayudan a evitar que el vello crezca por dentro, ya que el suave frotamiento levanta la capa más superficial de la piel y el pelo más fino puede llegar a la superficie de la piel.

Descripción (vea pág. 4)

- ① Accesorio EverSoft
- ② Cabezal de depilación
- ③ Botones de extracción del cabezal
- ④ Interruptor
- ⑤ Punto de conexión del cable
- ⑥ Cable de conexión
- ⑦ Enchufe transformador de 12 V.

Antes de comenzar

- Su piel debe estar seca y libre de grasa o crema.
- Antes de conectar el aparato, limpie cuidadosamente el cabezal de depilación ②.
- Coloque el cabezal de depilación y asegúrese de que también el accesorio EverSoft ① está colocado en su sitio.

- Enchufe el cable ⑥ en su punto de conexión (5) y enchufe el transformador ⑦ en la corriente eléctrica.

Cómo depilarse

- 1 Para conectar la depiladora, deslice el botón interruptor (4) a la posición «2» («2» = depilación, «1» = depilación suave).
- 2 Frótese la piel para levantar el vello corto. Para un resultado óptimo, mantenga el aparato en ángulo recto (90°) en contra de su piel y páselo sin presionar en sentido contrario al nacimiento del vello, en la dirección del interruptor. Los dos rodillos del accesorio EverSoft deben estar siempre en contacto con la piel, permitiendo que el movimiento estimule y relaje la piel para una depilación más suave.
- 3 **Depilación de piernas**
Depile su pierna desde abajo hacia arriba. Cuando se depile detrás de la rodilla, mantenga la pierna estirada y recta.
- 4 **Depilación de las axilas y la línea del bikini**
Tests de uso llevados a cabo por dermatólogos han revelado que usted puede también depilarse las axilas y la línea del bikini. Por favor, tenga en cuenta que estas zonas son particularmente muy sensibles al dolor. Con el uso repetido de Silk-épil disminuirá la sensación de dolor.
Antes de la depilación, limpie cuidadosamente la zona para quitar algún resto (como desodorante). Entonces cuidadosamente seque con una toalla. Cuando se esté depilando la axila, mantenga su brazo estirado hacia arriba y deslice la depiladora en distintas direcciones.

5 Limpieza del cabezal de depilación

Después de la depilación, desenchufe el aparato y limpie el cabezal de depilación:

Primero quite el accesorio EverSoft ① y cepille los rodillos.

- 6 Cuidadosamente limpie el cabezal de pinzas con el cepillo limpiador y también con alcohol. Mientras lo limpia, puede darle vueltas manualmente. Para quitar el cabezal, presione los botones de extracción del cabezal ③ situados a derecha e izquierda y quítelo.

- 7 Dé una pasada rápida con el cepillo a la carcasa. Vuelva a colocar el cabezal de depilación y el accesorio EverSoft.

Modificaciones reservadas.

Importado y/o distribuido por:

Gillette Manufactura, S.A. de C.V. /

Gillette Distribuidora, S.A. de C.V.

Atomo No. 03

Parque Industrial Naucalpan

Naucalpan de Juarez

Estado de México

C.P. 53370

R.F.C. GMA 940301 MV7 /

R.F.C. GDI 930 706 NZ1

SÓLO PARA MEXICO

Braun Silk·épil EverSoft 2170, 2150

1 año de garantía limitada

Braun de México garantiza que este producto está libre de cualquier defecto de fabricación o mano de obra por un período de un año a partir de la fecha de compra. Si llegara a mostrar algún defecto, Braun de México, salvo propia opinión, reparará o reemplazará el aparato sin cargo alguno.

1. Devuelva el aparato por correo (gastos de envío y seguro pagados) indicando las razones de la devolución a: Departamento de Servicio, Braun de México y Cía. de C. V., Calle 4 No. 4, Fracc. Industrial Alce Blanco, C. P. 53370, Naucalpan, Edo. de Méx., o a alguno de nuestros centros de servicio autorizados.
2. Adjunte nota de compra fechada.

Esta garantía no ampara defectos ocasionados por: accidente, falta de uso, abuso, falta de aseo, agua, pizotones, mal uso, intervención de centros de servicio no autorizados o falta de mantenimiento.

TODAS LAS GARANTIAS IMPLICITAS INCLUYENDO CUALQUIER GARANTIA IMPLICITA COMERCIAL O ADECUACION PARA CUALQUIER PROPOSITO PARTICULAR ESTAN LIMITADAS A UNA DURACION DE 1 AÑO A PARTIR DE LA FECHA DE COMPRA. DE NINGUNA MANERA BRAUN DE MEXICO SERA RESPONSABLE POR DAÑOS INDIRECTOS QUE RESULTEN DE EL USO DE ESTE PRODUCTO.

